

LE FAIT
DU JOUR

Les artistes de plus en plus nombreux

Ils ont choisi la Nièvre

Art

Qu'ils soient en totale autonomie, ou en résidence, les artistes sont de plus en plus nombreux à s'installer dans la Nièvre. Peintres, comédiens, clowns, ou encore sculpteurs, tous ont succombé aux charmes des bourgs et villages nivernais. Mais quels sont ces atouts ? Ils nous expliquent.

MARIE TEISSIER, COMPAGNIE TAIM'

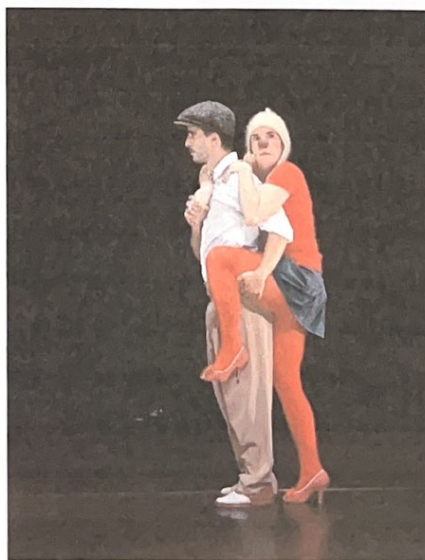
Je suis comédienne et je suis arrivée il y a quatre ans dans la Nièvre, à Corbigny. Cela faisait vingt ans que j'étais sur Paris, j'avais une vraie envie de nature. Il se passe tellement de belles choses culturelles ici qu'on a plus envie de retourner à Paris ! Mais si nous y sommes obligés, nous pouvons toujours remonter pour une journée grâce au train. Cette ligne directe a également joué dans le choix de notre implantation. Avec ma compagnie Taim' on travaille à la fois sur le théâtre, la musique et la danse. On fait de nombreuses créations ici, surtout à destination de la jeunesse, comme notre prochain spectacle *Le Son des Rêves*, qui sera présenté à La Maison l'année prochaine.

Photo ©Gabriel Condomine ■



TEHEF, ARTISTE PEINTRE

Cela fait plus de quatorze ans que je m'attelle à la création artistique. Je fais surtout des créations en peinture et en papier mâché, mais j'aime bien essayer d'autres matériaux. Natif de l'Yonne, je suis arrivé dans la Nièvre par amour en 2013 et je reconnais être tombé sous le charme des paysages. J'ai trouvé un bâtiment remarquable, à Cosne-sur-Loire, dans lequel j'ai installé mon atelier. C'est un ancien réservoir du XIX^e siècle, que la SNCF utilisait pour les trains à vapeur. J'apprécie beaucoup son côté historique et ses formes rondes qui développent la créativité. Je dois bien avouer que lorsque je suis arrivé, j'ai trouvé la Nièvre un peu morte au niveau culturel. Mais, moi, comme d'autres artistes, nous nous battons depuis des années pour vitaliser le territoire. Par exemple, fin octobre, j'organise l'ouverture d'ateliers au public avec plusieurs artistes. La vie artistique représente une réelle économie, il faudrait que les institutions en prennent plus conscience. Photo ©SevSev/ldxprod ■



MURIEL HENRY, 4E SOUFFLE

J'ai découvert la Nièvre en même temps que le festival des Petites Réveries en juin 2022. Ça a été un double coup de cœur pour le festival et pour la Nièvre. Dans la foulée j'ai cherché une maison et il s'avérait que le maire de Brion-sur-Beuvron était un ami de fac. J'ai donc fini par trouver une maison ici. Toutefois, mon collectif 4e Souffle est encore basé aux Lilas, en Seine-Saint-Denis, mais à terme, j'aimerais m'installer vraiment et créer davantage dans le département. Je souhaiterais notamment développer les interventions avec des accordéonistes dans les hôpitaux.

Photo ©Gilles Aguilar ■

à s'installer dans le département

LE FAIT
DU JOUR

pour sa créativité

**MATHILDE LOUARN ET MARC PRIN**

Nous nous sommes installés à Saint-Lay, La Celle-sur-Nièvre; il y a quatre ans, tout d'abord pour le confort de vie : ici on peut avoir de l'espace pour créer sans que cela soit trop cher. Parce que quand on est intermittents du spectacle, c'est une toute autre économie. Ensuite, pour nous, la culture est un service public, tout le monde doit y avoir accès. Or, dans la Nièvre, il y a une forte inégalité d'accès à cause des transports. C'est pour cela qu'en plus de notre compagnie théâtre À Bout Portant, nous souhaiterions également proposer un théâtre itinérant. Photo ©Marc Prin ■

**MERIEM ZOGLAMI, TERRAQUÉE**

Je codirige la compagnie Terraquée. C'est une compagnie singulière car nous faisons du théâtre de connaissances. Plus précisément, nos pièces tournent toujours autour des mathématiques. Nous voulons montrer que l'enjeu des mathématiques est dramatique. Aussi, nous avons reçu prix d'Alembert 2024 pour la diffusion de la culture scientifique. Nous sommes arrivés dans la Nièvre de Paris il y a peu. J'avais une grande envie de verdure. Après des vacances dans le sud du Morvan, j'ai voulu en voir un peu plus. De promenades en promenades, on a découvert la région et trouvé une maison à Asnan. C'est une ancienne ferme de village ans laquelle nous trouvons l'inspiration. Les vieilles pierres et les bocages nous nourrissent. Même si nous sommes toujours entre Paris et Asnan, nous vivons le département car la Nièvre est très riche en initiatives culturelles. Photo ©Terraquée ■

MARIA ET WOREL ENACHE

Je suis peintre et mon mari sculpteur. Nous sommes tombés amoureux des lieux et des paysages. On est entre Paris et Chevannes-Changy, mais on travaille depuis des années dans la Nièvre. Ici nous pouvons mener nos activités comme nous le souhaitons : la sculpture demande de grands espaces et fait beaucoup de bruit et de poussière. Dans la Nièvre, nous avons eu la liberté de fonder nos ateliers dans un lieu vaste, à Chevannes-Changy. La nature environnante est aussi une grande source d'inspiration. Les ombres de la végétation sur les murs de la maison et leurs formes nous inspirent grandement. Ici, nous avons créé un symposium international de sculpture et c'est aussi dans nos ateliers que mon mari a travaillé sur de grands projets pour la façade du Louvre et pour l'Arc de Triomphe. Photo ©Viorel Enache ■

**FRANÇOIS BENSIMON, ARTISTE PEINTRE**

C'est une envie de changer d'air qui m'a amené dans la Nièvre. Je suis originaire de Paris, mais j'ai longtemps vécu en Bretagne avant de découvrir la Bourgogne-Franche-Comté. C'est en 2010 que j'ai réellement posé mes valises dans la Nièvre avec ma femme, à Authiou dans une petite ferme que nous avons réaménagé comme maison. Mon atelier se trouve dans une ancienne grange. Ces lieux symbolisent ce que j'aime en tant qu'artiste dans la Nièvre : c'est un des rares territoires français encore totalement préservés. Peut-être par manque d'attractivité, les villages sont restés comme ils étaient depuis cinquante ans. De même, la nature et la campagne sont magnifiques. Je peins des paysages, c'est un thème difficile car éminemment classique. Mais ici, il n'y a qu'à copier la nature, les bocages et la lumière. Pour être au plus proches des paysages, j'utilise jets directionnels "camion peinture" pour me déplacer et peindre les premiers jets directement sur motifs. La Nièvre accueille aujourd'hui de nombreux artistes ce qui a permis de développer le tissu culturel local. Photo ©François Bensimon